

## Αυξήσεις-φωτιά στις εισφορές των ασφαλισμένων του ΟΓΑ

Απαντώ ήταν τα σοκ που υπέστησαν χιλιάδες αγρότες, όταν έλαβαν τα ειδοποιητήρια του ΟΓΑ για την πληρωμή των εισφορών του α' εξαμήνου του 2015. Οι εισφορές τους ήταν αυξημένες έως και 12%, ενώ η πληρωμή προκειμένου να εξακολουθήσουν να έχουν ιατροφαρμακευτική κάλυψη θα πρέπει να καταβληθεί έως το τέλος του Νοεμβρίου!

Αναλυτικά, τα ειδοποιητήρια, με μεγάλη καθυστέρηση, ξεκίνησαν να αποστέλλονται στις 17 Νοεμβρίου και καλούν εντός των επόμενων λίγων ημερών τους περίπου 620.000 αγρότες ασφαλισμένους στον ΟΓΑ να πληρώσουν το σύνολο της οφειλής, προκειμένου αυτή να μην καταστεί ληξιπρόθεσμη.

Τα απαντώ σοκ της αύξησης των εισφορών οφείλονται κατά κύριο λόγο στον νόμο 3986 του 2011 που προβλέπει αυτόματη αλλαγή ασφαλιστικής κατηγορίας ανά 3 χρόνια. Η πρώτη μετάβαση έγινε το 2012 και η επόμενη πραγματοποιείται φέτος. Σύμφωνα με ασφαλείς πληροφορίες, από τους περίπου 620.000 ασφαλισμένους, οι 400.000 ήταν στη δεύτερη

ασφαλιστική κατηγορία και εξ αυτών οι περίπου 350.000 οδηγούνται στην τρίτη και κατά συνέπεια σε αύξηση εισφορών κατά τουλάχιστον 12%, ήτοι από 425,58 ευρώ σε 477,06 ευρώ, το εξάμηνο.

Καθώς μάλιστα το ταμείο καίγεται για χρήματα, προκειμένου να καταβληθούν στην ώρα τους οι συντάξεις Ιανουαρίου, το χρονικό περιθώριο που αφήνει στους εκατοντάδες χιλιάδες αγρότες είναι ασφυκτικό. Οι πληρωμές πρέπει να γίνουν έως 30 Νοεμβρίου 2015, σε όλα τα καταστήματα των ΕΛΤΑ ή μέσω του Τραπεζικού Συστήματος ΔΙΑΣ και μέσω e-banking. Οφειλές άνω των 5.000 που δεν εξοφληθούν εμπρόθεσμα θα σταλούν στο Κέντρο Είσπραξης Ασφαλιστικών Οφειλών (ΚΕΑΟ) και θα ξεκινήσουν διαδικασίες αναγκαστικών πληρωμών. Παράλληλα άλλωστε, η μη εμπρόθεσμη καταβολή θα οδηγήσει στην απώλεια της ασφαλιστικής ικανότητας (βιβλιάριο υγείας, παροχές λογαριασμού Αγροτικής Εστίας) και την επιβάρυνσή τους με επίσημο επιτόκιο του νόμου 4152/2013. Σύμφωνα με τη διοίκηση του ΟΓΑ, ει-

δοποίηση καταβολής ασφαλιστικών εισφορών θα λάβουν και οι ασφαλισμένοι οι οποίοι επί δέκα και πλέον έτη δεν έχουν καταβάλει τις ασφαλιστικές τους εισφορές.

Οι ασφαλισμένοι που έχουν υπαχθεί στην παλιά ρύθμιση με τριμηνιαία καταβολή δόσεων θα λάβουν τρεις διαφορετικές ειδοποιήσεις. Οι δύο αφορούν στις τριμηνιαίες δόσεις (Α' και Β' τρίμηνο 2015) και η τρίτη στην τρέχουσα εισφορά του Α' εξαμήνου 2015, με ληκτική ημερομηνία πληρωμής την 30ή/11/2015.

Οι ασφαλισμένοι που έχουν υπαχθεί στις ηλεκτρονικές ρυθμίσεις (100 δόσεις, Νέα Αρχή και Πάγια) δεν θα λάβουν ειδοποίηση καταβολής τρέχουσας ασφαλιστικής εισφοράς Α' εξαμήνου 2015. Η καταβολή της τρέχουσας εισφοράς Α' Εξαμήνου 2015 θα γίνει ταυτόχρονα με τη πληρωμή της δόσης του μηνός Νοεμβρίου 2015 μέσω της Τράπεζας Πειραιώς. Η καταβολή των ασφαλιστικών εισφορών των εργοδοτών πραγματοποιείται υποχρεωτικά μέσω Τραπεζικού Συστήματος ΔΙΑΣ και e-banking.

**ΑΣΦΑΛΙΣΤΙΚΟ:** Ομόφωνα εγκρίθηκε από το μέλη του Κυβερνητικού Συμβουλίου Κοινωνικής Πολιτικής (ΚΥΣΚΟΙΠ) το σχέδιο Κατρούγκαλου, όπως παρουσιάστηκε στην Πολιτική Γραμματεία και θα κατατεθεί προς έγκριση στο Υπουργικό Συμβούλιο, που αναμένεται να συνεδριάσει τις επόμενες ημέρες. Αμέσως μετά τη συνάντηση, ο υπουργός Εργασίας περιέγραψε τις αρχές του νέου συστήματος, χωρίς όμως να ανοίξει τα χαρτιά του για το κύριο θέμα του ποσοστού αναπλήρωσης, που θα καθορίσει το ύψος των παλαιών και νέων συντάξεων. Ο Γ. Κατρούγκαλος έκανε λόγο για την εισαγωγή ενός νέου θεσμού, της Εθνικής Σύνταξης, που θα χρηματοδοτείται από τη γενική φορολογία και θα λειτουργεί ως δίκτυ ασφαλείας για όλους όσοι συμπληρώνουν τις γενικές αρχές συνταξιοδότησης. Πάνω σε αυτή -που πιθανότατα θα κινείται περίξ των 384 ευρώ- θα χτίζεται η υπόλοιπη σύνταξη, με το σύστημα να παραμένει «αναδιανεμητικό καθορισμένων παροχών» και όχι «καθορισμένων εισφορών με νοπη κεφαλαιοποίηση» και ατομικές μερίδες. Το ΚΥΣΚΟΙΠ κατέληξε επίσης στη δημιουργία ενός Ταμείου με ενιαίους κανόνες για όλους, ενώ σύμφωνα με τον υπουργό συζητήθηκε και η ανακεφαλαιοποίηση του ασφαλιστικού συστήματος, καθώς, όπως χαρακτηριστικά είπε, η Ελλάδα είναι η μόνη χώρα που Ταμεία της δεν έχουν αποθεματικά λόγω των εγκληματικών πολιτικών του παρελθόντος. Σύμφωνα με τον ίδιο, ο κοινωνικός διάλογος θα συνεχιστεί στο υψηλότερο πολιτικό επίπεδο, με αυτόν να προτείνει το τελικό σχέδιο νόμου να κατατεθεί και να ψηφιστεί από τη Βουλή μέσα στον Δεκέμβριο. Όσο για την αύξηση των ασφαλιστικών εισφορών στην οποία αντιδρούν δανειστές και εργοδότες, η κυβέρνηση εμφανίζεται αποφασισμένη να εμμένει στο θέμα «μέχρι τέλους».

**ΕΦΟΡΙΑ:** Σημαντικότερα στοιχεία, τα οποία θα αξιολογηθούν στον αγώνα κατά της φοροδιαφυγής, διαβίβασε η φορολογική διοίκηση της Βόρειας Ρηνανίας-Βεσφαλίας μέσω της Κεντρικής Φορολογικής Αρχής της Γερμανίας στο υπουργείο Οικονομικών. Πρόκειται για δεδομένα 10.588 λογαριασμών Ελλήνων πολιτών σε ελβετική τράπεζα, που αφορούν τα έτη 2006 και 2008. Τα στοιχεία αφορούν τραπεζικούς λογαριασμούς, το συνολικό υπόλοιπο των οποίων ανέρχεται σε 3,6 δισ. ευρώ το 2006 και (2,67 δισ. ευρώ) το 2008.

### ΧΡΗΜΑΤΙΣΤΗΡΙΟ

25/11/2015

Συνεχίστηκαν για ακόμα μία συνεδρίαση οι ρευστοποιήσεις (και συνακόλουθα οι πιέσεις) στις τραπεζικές μετοχές, με τον κλαδικό δείκτη να κινείται χαμηλότερα ακόμα και από τις 70 μονάδες. Σε ακριβώς αντίθετη κατεύθυνση από τα ευρωπαϊκά χρηματιστήρια, στο ελληνικό συνεχίζεται η ταλαιπωρία, με βαρίδι πάντα τις τράπεζες και επιλεκτικές πωλήσεις σε συγκεκριμένες μετοχές-σηματωρούς και blue chips. Αυξημένες οι συναλλαγές, συγκριτικά περισσότερες ο τζίρος καθώς εντάθηκαν συγκριτικά οι συναλλαγές και σε ΟΤΕ, ΟΠΑΠ και ΔΕΗ, αλλά με τους πωλητές να έχουν τον πρώτο λόγο. Επί της ουσίας, πάντως, καθώς οι εξελίξεις στις τραπεζικές μετοχές είναι λίγο πολύ προδιαγεγραμμένες, το πρόβλημα έγκειται στις πιέσεις που δέχονται μετοχές των ΟΠΑΠ ή της ΔΕΗ και λιγότερο του

Δείκτης	Τιμή	Μεταβολή
Γενικός Δείκτης	642,82	-0,82%
FTSE	191,20	-0,90%
FTSEM	745,60	-0,49%
Δείκτης Τραπεζών	70,29	-16,42%

#### Αξία συναλλαγών (σε ευρώ)

36.248.791

#### Όγκος συναλλαγών (μετοχές)

169.311.985

#### Μετοχές με άνοδο

39

#### Μετοχές με πτώση

49

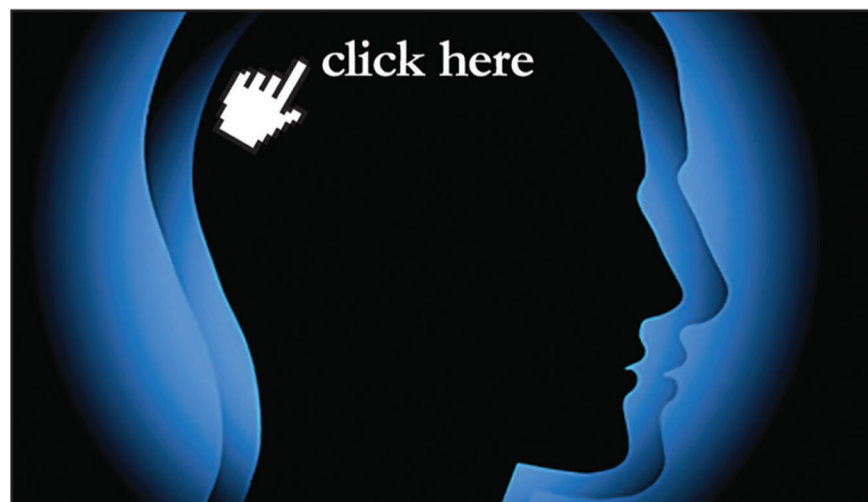
#### Μετοχές αμετάβλητες

25

\*Απο τις μετοχές που έκαναν πράξεις

ΟΤΕ. Χρηματιστηριακοί παράγοντες απέδιδαν τις πιέσεις στις εντεινόμενες ρευστοποιήσεις και λόγω της προσπάθειας άντλησης ρευστότητας ενόψει της ΑΜΚ της Εθνικής, τη Δευτέρα 30/11. Εκτιμάται πως στην ανοικτή και για το εγχώριο μικρο-πενδυτικό κοινό διαδικασία εγγραφής της

ΕΤΕ θα υπάρξει αυξημένο ενδιαφέρον ακόμη και από παίκτες, οι οποίοι «αποκλείστηκαν» από την ανάλογη διαδικασία των άλλων τριών. Ρευστοποιήσεις καταγράφηκαν και στις μετοχές των Μυτιληναίου, Ελληνικών Πετρελαίων, ΜΕΤΚΑ, αλλά και ΓΕΚ ΤΕΡΝΑ, ΤΕΡΝΑ Ενεργειακή.



www.euro2day.gr

Οικονομική ενημέρωση  
με υψηλό δείκτη νοημοσύνης

Γιατί σήμερα η ενημέρωση είναι πιο σημαντική από ποτέ.

EURO2day  
Νωρίτερα - Έγχερα