

Πόση φτώχεια έφεραν τα μέτρα των Μνημονίων

Το χειρότερο έτος στα χρόνια του Μνημονίου ήταν το 2015 σε όρους αύξησης της σχετικής φτώχειας στην Ελλάδα, ενώ οι περικοπές στις δημόσιες δαπάνες φαίνεται να επιφέρουν πιο ήπιες επιπτώσεις στο διαθέσιμο εισόδημα σε σχέση με τις αυξήσεις φόρων. Μελέτη και επιχειρεί να μετρήσει την επίπτωση των δημοσιονομικών μέτρων που ελήφθησαν από το 2010 έως και το 2015 στη φτώχεια και την κοινωνική ανισότητα. Καταλήγει στο συμπέρασμα ότι η σχετική φτώχεια (δηλαδή το ποσοστό των ατόμων που ζουν σε νοικοκυριά στα οποία το διαθέσιμο εισόδημα είναι χαμηλότερο από το κατώφλι φτώχειας) αυξήθηκε κατά 8% το 2015 μετά από μείωση 7,1% το 2014.

Η τελευταία διετία, μάλιστα, αποτελεί τα χρόνια του Μνημονίου με τις μεγαλύτερες αρνητικές ή θετικές μεταβολές καθώς είχαν προηγηθεί μείωση του δείκτη σχετικής φτώχειας κατά 0,4% το 2010, μείωση κατά 2,8% το 2011, μηδενική μεταβολή το 2012 και αύξηση κατά 1,5% το 2013.

Σε όρους διαθέσιμου εισοδήματος, από την επεξεργασία των στοιχείων φαίνεται ότι τα μέτρα των δύο πρώτων ετών δημοσιονομικής προσαρμογής (2010 και 2011) επέφεραν τη μεγαλύτερη μείωση στο διαθέσιμο εισόδημα των νοικοκυριών (κατά 4,2% και 6,9% αντίστοιχα). Η δημοσιονομική εξυγίανση των επομένων δύο ετών, μετακυλιόντας σταδιακά το βάρος της προσαρμογής από τους φόρους στις περικοπές ή τον ανασχεδιασμό δαπανών επέφερε

πιο ήπιες μειώσεις στο διαθέσιμο εισόδημα (κατά 2,0% το 2012 και 3,1% το 2013). Το 2014 είναι το πρώτο έτος δημοσιονομικής χαλάρωσης και το διαθέσιμο εισόδημα των νοικοκυριών αυξάνεται κατά 1,2%. Τα μέτρα του 2015 φαίνεται να επιφέρουν οριακή μείωση στο διαθέσιμο εισόδημα, αλλά εξαιρουμένων των μέτρων για την αντιμετώπιση της ανθρωπιστικής κρίσης έχουν καταλυτική επίπτωση στους δείκτες φτώχειας.

Όπως προκύπτει από τη μελέτη της Τράπεζας της Ελλάδος, τα δημοσιονομικά μέτρα με τη μεγαλύτερη συμβολή στη μεταβολή του διαθέσιμου εισοδήματος των νοικοκυριών ήταν ανά έτος:

2010: Τον πρώτο χρόνο του Μνημονίου, τη μεγαλύτερη συμβολή είχαν οι περικοπές στις συντάξεις (κατάργηση 13ης και 14ης σύνταξης, οι οποίες όμως αντικαταστάθηκαν με τα δώρα Πάσχα και Χριστουγέννων συνολικού κόστους 800 εκατ. ευρώ), καθώς και μέτρα άμεσης φορολογίας όπως η επιβολή πιο προοδευτικής κλίμακας φορολογικής κλίμακας, η θεσμοθέτηση της έκτακτης εισφοράς σε εισοδήματα άνω των 100.000 ευρώ που επιβάρυναν όμως κατά κύριο λόγο το ανώτατο εισοδηματικό δεκατημόριο. Η μόνη μη προοδευτική φορολογική πολιτική ήταν η επιβολή τέλους επιτηδεύματος (300 ευρώ) για τους αυτοαπασχολούμενους και τους ελεύθερους επαγγελματίες, η οποία παρουσιάζεται να πλήττει ιδιαίτερα το κατώτατο εισοδηματικό

δεκατημόριο.

2011: Τη μεγαλύτερη συμβολή είχαν τα μέτρα άμεσης φορολογίας όπως η εισαγωγή του ΕΕΤΗΔΕ (χαράτσι στα ακίνητα), η αύξηση του τέλους επιτηδεύματος η αύξηση του τέλους επιτηδεύματος, η αύξηση της εισφοράς αλληλεγγύης συνταξιούχων, η επιπλέον εισφορά αλληλεγγύης συνταξιούχων και η εισφορά συνταξιούχων στις επικουρικές συντάξεις – σωρευτικά, τα μέτρα αυτά επιβάρυναν περισσότερο το άνω μέρος της εισοδηματικής κατανομής και η αύξηση των εισφορών για ανεργία, που είχε προοδευτικό αντίκτυπο για τους μισθωτούς εν αντιθέσει με τους αυτοαπασχολούμενους, εκ των οποίων επλήγησαν κυρίως τα χαμηλότερα εισοδήματα.

2012: Τη μεγαλύτερη συμβολή είχαν οι αυξήσεις στη φορολογία εισοδήματος (εκ νέου αύξηση του τέλους επιτηδεύματος, φόροι σε συντάξεις άνω των 1.000 ευρώ, επιπλέον εισφορά συνταξιούχων σε επικουρικές συντάξεις), οι οποίες πλήττουν όλη την εισοδηματική κατανομή, κυρίως δε το άνω τμήμα της, και η μείωση στο εισόδημα από επιδόματα, κυρίως στο κάτω μέρος της κατανομής, που εξηγείται από τη μείωση του τακτικού επιδόματος ανεργίας κατά 22% (από 454,25 ευρώ σε 360 ευρώ μηνιαίως).

2013: Τη μεγαλύτερη συμβολή είχαν οι χαμηλότερες συντάξεις λόγω κατάργησης των δώρων Χριστουγέννων και Πάσχα για τις κύριες συντάξεις και κατάργησης της 13ης και

14ης πληρωμής της σύνταξης ανασφάλιστων υπερηλίκων του ΟΓΑ και αλλαγή στα ηλικιακά κριτήρια απονομής της, τα φορολογικά μέτρα, αν και σε μικρότερο βαθμό, όπως ο νέος φορολογικός κώδικας, ο οποίος, σε σχέση με το παλιό καθεστώς, φαίνεται να ευνόησε τα πλουσιότερα στρώματα του πληθυσμού, τα επιδόματα που χορηγούνται με εισοδηματικά κριτήρια λόγω του ανασχεδιασμού των οικογενειακών επιδομάτων (θεσπίστηκε το ενιαίο επίδομα στήριξης τέκνων, ενώ το πολυτεχνικό επίδομα -μετονομασμένο σε ειδικό επίδομα σε τρίτεκνες και πολύτεκνες οικογένειες- ξεκίνησε να χορηγείται με εισοδηματικά κριτήρια, καταργήθηκαν το επίδομα τρίτου παιδιού, η εφάπαξ παροχή τοκετού και η ισόβια σύνταξη πολυτεκνικής μητέρας και της αύξησης του ανώτατου εισοδηματικού ορίου για την απονομή του επιδόματος ανεργίας μακροχρόνια ανέργων.

2014: Τη μεγαλύτερη συμβολή είχαν τα επιδόματα με εισοδηματικά κριτήρια (κυρίως από το 1ο έως και το 3ο δεκατημόριο) λόγω της απονομής του κοινωνικού μερίσματος και της μεταβολής στη χορήγηση του επιδόματος μακροχρόνια ανέργων, το οποίο από το 2014 και μετά δικαιούνται μακροχρόνια άνεργοι ηλικίας 20-66 (από 45-65 ετών που ίσχυε), η κατάργηση των εισφορών ασφάλισης για τα οικογενειακά επιδόματα και οι άμεσοι φόροι (οριακά αρνητική επίπτωση), λόγω της λιγότερο ευνοϊκής αντιμετώπισης των φορολογούμενων επιδομάτων. Η επίπτωση του ΕΝΦΙΑ στο διαθέσιμο εισόδημα αποτυπώνεται μικρή και αντίστροφα προοδευτική.

2015: Στα μέτρα του 2015 δεν έχουν συμπεριληφθεί τα μέτρα που προβλέπονται στο νομοσχέδιο για την ανθρωπιστική κρίση, καθώς στην πλειοψηφία τους αφορούν παροχές σε είδος. Από τα μέτρα που περιλαμβάνονται, σημαντικότερα είναι τα επιδόματα που χορηγούνται με εισοδηματικά κριτήρια λόγω της αναστολής χορήγησης του κοινωνικού μερίσματος που χορηγήθηκε εκτάκτως το 2014 (μείωση στο διαθέσιμο εισόδημα των φτωχότερων νοικοκυριών), η αύξηση των εισφορών για υγειονομική περίθαλψη των συνταξιούχων (περιλαμβάνεται στις εισφορές μισθωτών) και οι άμεσοι φόροι, λόγω της κατάργησης της ιδιαίτερης φορολογικής μεταχείρισης των αγροτών και της κατάργησης του συμπληρωματικού φόρου στο εισόδημα από μισθώματα (μικρή θετική επίδραση).

ΧΡΗΜΑΤΙΣΤΗΡΙΟ

25/2/2016

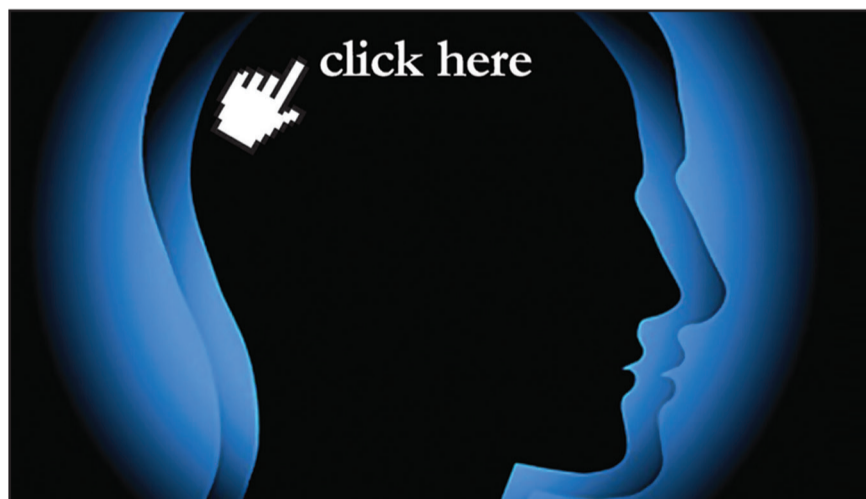
Μέτριοι κόστους προσπάθεια αντίδρασης στην Ευρώπη, αντίστοιχη εικόνα και στο Χρηματιστήριο της Αθήνας. Το διαφορετικό στοιχείο ήταν η εστίαση στις μετοχές των Jumbo (κυρίως) και ΟΤΕ, που ανακοίνωσαν αποτελέσματα 2015, αλλά και Ελλ. Πετρέλαια και ΟΠΑΠ. Οι τραπεζικές μετοχές αντέδρασαν επίσης θετικά, αλλά με τζίρο και όγκο συναλλαγών που αντιστοιχούσε στο μισό από το συνηθισμένο. Χρηματιστηριακοί παράγοντες εκτιμούν πως το ενδιαφέρον και οι τοποθετήσεις και σε άλλες σημαντικές μετοχές πλνν τραπεζών, σε μία δύσκολη συγκυρία (και) για το Χ.Α., θα μπορούσε να ενεργήσει υπέρ της αγοράς για τη συνέχεια. Εάν όντως πρόκειται για τοποθετήσεις (αγορές) ισχυρών

Δείκτης	Τιμή	Μεταβολή
Γενικός Δείκτης	483,98	2,05%
FTSE	129,11	2,41%
FTSEM	550,62	1,07%
Δείκτης Τραπεζών	27,53	4,68%

Αξία συναλλαγών (σε ευρώ)	Μετοχές με άνοδο	45
49.902.648	Μετοχές με πώση	52
Όγκος συναλλαγών (μετοχές)	Μετοχές αμετάβλητες	17
104.984.582	<i>*Απο τις μετοχές που έκαναν πράξεις</i>	

χεριών με αφορμή είτε τα αποτελέσματα του ΟΤΕ είτε την εκτίμηση πως ο ΟΠΑΠ μπορεί να κινηθεί καλύτερα, τότε η αγορά θα μπορούσε βραχυπρόθεσμα να πάρει

κάποιες «ανάσες». Από τις άλλες μετοχές του «25άρη», κινητικότητα καταγράφηκε σε Τιτάν, F.F. Group, EXAE, Lamda Developemnt, Motor Oil, METKA.



click here

www.euro2day.gr

Οικονομική ενημέρωση
με υψηλό δείκτη νοημοσύνης

Γιατί σήμερα η ενημέρωση είναι πιο σημαντική από ποτέ.

EURO2day
Νωγίτερα - Έγχερα