

## Ο ΦΠΑ δεν κλείνει «τρύπες»...

Για πέμπτη φορά στα χρόνια του Μνημονίου, η κυβέρνηση προετοιμάζει αύξηση του ΦΠΑ, παρότι κάθε φορά που ψήλωσαν οι συντελεστές τα προηγούμενα χρόνια, η αύξηση των εσόδων δεν ήταν η αναμενόμενη. Αρκετές φορές μάλιστα, αντί για αύξηση των εσόδων προέκυψε μείωση, ενώ η ίδια η Κομισιόν σε παλαιότερη έκθεσή της έχει επισημάνει ότι σε περιόδους ύφεσης, η αύξηση του ΦΠΑ οδηγεί σε χαμηλότερα έσοδα.

Κόντρα στη φορολογική ιστορία και την οικονομική θεωρία, όμως, η κυβέρνηση έβαλε στο τραπέζι των διαπραγματεύσεων και οι δανειστές αποδέχθηκαν αύξηση του συντελεστή ΦΠΑ από το 23% στο 24%, ενώ αν δεν βγαίνουν τα κουκιά για να καλυφθεί το πακέτο των «παραμετρικών» παρεμβάσεων 1% του ΑΕΠ, ενδέχεται να αυξηθεί και ο μειωμένος συντελεστής 13% στο 14%, παρασύροντας και τον υπερμειωμένο από το 6,5% στο 7%.

Η αύξηση του κανονικού συντελεστή πάντως θεωρείται σχεδόν κλειδωμένη, ενώ στο τραπέζι παραμένουν αυξήσεις των έμμεσων φόρων στα καύσιμα, τα ποτά και τα τσιγάρα, φέρνοντας στο μυαλό τις εύκολες λύσεις που επέλεξαν και οι προηγούμενες κυβερνήσεις, αφήνοντας σε δεύτερο πλάνο τις μεταρρυθμίσεις. Το πρόβλημα είναι ότι συχνά πυκνά, αν όχι πάντα, στα χρόνια του Μνημονίου, οι αυξήσεις των έμμεσων φόρων οδηγούν στο αντίθετο αποτέλεσμα. Αντί για αύξηση εσόδων προκύπτει μείωση,

συμβάλλοντας στην αέναη τροφοδότηση του φαύλου κύκλου.

Όπως σημειώνεται άλλωστε σε παλαιότερη έκθεση («Study to quantify and analyse the VAT Gap in the EU-27 Member States») της Κομισιόν: «Η αύξηση του ΦΠΑ σε περιόδους ύφεσης και χαμηλής οικονομικής επίδοσης οδηγεί σε χαμηλότερα φορολογικά έσοδα». Παράλληλα, σύμφωνα με την ίδια έκθεση, «η αύξηση του ΦΠΑ κατά μία ποσοστιαία μονάδα οδηγεί σε μείωση 0,7 του συντελεστή συμμόρφωσης των επιχειρήσεων».

• Το 2005, μάλλον κανείς δεν μπορούσε να διανοηθεί τι θα ακολουθούσε στην ελληνική οικονομία λίγα χρόνια αργότερα. Ο τότε υπουργός Οικονομικών, Γ. Αλογοσκούφης, στο πλαίσιο της «δημοσιονομικής προσαρμογής», αύξησε τον βασικό συντελεστή ΦΠΑ από το 18% στο 19%. Τα έσοδα αυξήθηκαν από 14,1 δισ. ευρώ σε 15,8 δισ. ευρώ, αλλά τότε η οικονομία ήταν σε άνθιση, όχι στο τούνελ της ύφεσης για οκτώ χρόνια.

• Το επόμενο πείραμα δεν ήταν τόσο επιτυχές. Τη διετία 2010-2011, ο Γιώργος Παπακωνσταντίνου υπέγραψε αύξηση του ΦΠΑ τρεις φορές. Τον Μάρτιο του 2010 μία μονάδα, τον Ιούλιο του 2010 δύο μονάδες στον υψηλό συντελεστή, την Πρωτοχρονιά του 2011 άλλες δύο μονάδες στον μειωμένο και τον υπερμειωμένο. Τα έσοδα, λόγω της ύφεσης, από 17,3 δισ. ευρώ το 2010 υποχώρησαν σε 16,887 το 2011 και

στα 15,090 δισ. ευρώ το 2012. Οι αυξήσεις των συντελεστών ΦΠΑ τη διετία 2010-11 στόχευαν σε αύξηση των εσόδων κατά 3 δισ. ευρώ.

• Η επόμενη αύξηση ήταν έμμεση. Η κυβέρνηση ΣΥΡΙΖΑ - ANEL δεν αύξησε τους συντελεστές, αλλά σάρωσε όλα τα προϊόντα με μαζικές μετατάξεις από τους χαμηλότερους συντελεστές στους υψηλότερους. Το αποτέλεσμα; Τα έσοδα από ΦΠΑ αυξήθηκαν κατά 12 εκατ. ευρώ το 2015 σε σχέση με το 2014. Οι μετατάξεις προϊόντων και υπηρεσιών από τα χαμηλά στα ρετιρέ του ΦΠΑ, από κοινού με την κατάργηση των εκπτώσεων στα νησιά του Αιγαίου, στόχευαν σε πρόσθετα έσοδα 1 δισ. ευρώ... Σε επίσημη βάση, η Κομισιόν εκδίδει μια έκθεση στην οποία καταγράφεται το λεγόμενο «κενό ΦΠΑ». Πόσα έσοδα από ΦΠΑ αντιστοιχούν δηλαδή στο ΑΕΠ της χώρας. Το 2009, με βάση τα στοιχεία κατανάλωσης και επενδύσεων στην ελληνική οικονομία, τα έσοδα από ΦΠΑ θα έπρεπε να ήταν 22,9 δισ. ευρώ. Τελικά ήταν 16,5 δισ. ευρώ. Χασούρα 6,4 δισ. ευρώ. Το κενό ΦΠΑ παραμένει. Κάθε χρόνο το υπουργείο Οικονομικών δεν καταφέρνει να εισπράξει έσοδα από ΦΠΑ της τάξεως των 6-7 δισ. ευρώ. Γι' αυτό και στο τελευταίο Μνημόνιο ενσωματώθηκε η πρόβλεψη λήψης μέτρων επέκτασης της χρήσης πλαστικού χρήματος. Στο μέτωπο αυτό, το μόνο που έγινε ήταν η αύξηση της χρήσης πλαστικού χρήματος λόγω capital controls...

**ΣΕΒ:** Η κυβέρνηση προσπαθεί να πετύχει δημοσιονομικά πλεονάσματα μέσω της υπερφορολόγησης των συνεπών φορολογουμένων και των επιχειρήσεων που έχουν μείνει ακόμα όρθιες. Το αποτέλεσμα, βεβαίως, θα είναι καταστροφικό καθώς το διαθέσιμο εισόδημα και τα κίνητρα για εργασία και επιχειρηματικότητα θα καταρρεύσουν, οδηγώντας την οικονομία εκ νέου σε ύφεση και υποσκάπτοντας την επίτευξη των στόχων του μνημονίου, υπογραμμίζει ο Σύνδεσμος Ελλήνων Βιομηχάνων (ΣΕΒ) στο εβδομαδιαίο του δελτίο. Όπως αναφέρει, ενώ οι δαπάνες του Δημοσίου παραμένουν στο απυρόβλητο, η κυβέρνηση επιβαρύνει για πολλοστή φορά με υψηλότερους φόρους τους συνεπείς φορολογουμένους και τις επιχειρήσεις που διανέμουν ακόμα μέρισμα. Έτσι, όμως, διαλύεται ο παραγωγικός και ο κοινωνικός ιστός, η οικονομία γίνεται δυσλειτούργηκη και δεν αποκλείεται να καταλήξει... όπως το συμπαθητικό τετράποδο του Χότζα! Σε αυτό θα συμβάλει καθοριστικά η αύξηση του ΦΠΑ και η αύξηση της φορολογίας των μερισμάτων από 10% σε 15% στους μετόχους επιχειρήσεων που κάνουν κέρδη, δημιουργούν δουλειές, εξακολουθούν και πληρώνουν φόρους και κάνουν επενδύσεις, έχοντας ήδη συνεισφέρει πολλαπλάς στην προσπάθεια προσαρμογής. Στο πλαίσιο αυτό και για όσο διάστημα διαρκεί η αβεβαιότητα ως προς τις προοπτικές ανάκαμψης της οικονομίας, οι καταθέσεις δεν πρόκειται να επανέλθουν στο τραπεζικό σύστημα και οι περιορισμοί στην κίνηση κεφαλαίων δεν πρόκειται να αρθούν. Με τις καταθέσεις να υπολείπονται κατά 100 δισ. ευρώ περίπου των χορηγήσεων, η μείωση του χρηματοδοτικού κενού των τραπεζών, που σήμερα καλύπτεται από το Ευρωσύστημα, θα επιφέρει τη συρρίκνωση των ισολογισμών των τραπεζών μέσω της τακτοποίησης των προβληματικών δανείων που ανέρχονται σε 40%-50% περίπου του συνόλου των χορηγήσεων. Η επαναφορά στην κανονικότητα προϋποθέτει την όσο το δυνατόν ταχύτερη ρύθμιση των προβληματικών δανείων, με ενίσχυση του πτωχευτικού δικαίου και του πλαισίου πλειστηριασμών, και μεταβίβασης των απαιτήσεων των τραπεζών σε εταιρείες εξειδικευμένες σε ρευστοποιήσεις, αναδιάρθρωσεις και αναχρηματοδοτήσεις υπερχρεωμένων επιχειρήσεων. Η σταθερότητα της οικονομίας στο μεταβατικό αυτό στάδιο απαιτεί προσεκτικές κινήσεις, καταλήγει ο ΣΕΒ.

### ΧΡΗΜΑΤΙΣΤΗΡΙΟ

14/4/2016

Συνεχίστηκε το πτωτικό σερί στο Χρηματιστήριο της Αθήνας, το οποίο κρέμεται από τις εξελίξεις στις διαπραγματεύσεις της κυβέρνησης με τους δανειστές.

Έτσι, οι ενεργοί επενδυτές προτιμούν να αποκομίσουν (με ήπιο τρόπο) κάποια από τα προηγούμενα κέρδη τους, τπρώντας στην ουσία στάση αναμονής, αν κρίνει κανείς από τους αναιμικούς τζίρους και τους χαμηλούς όγκους συναλλαγών όλο το προηγούμενο διάστημα.

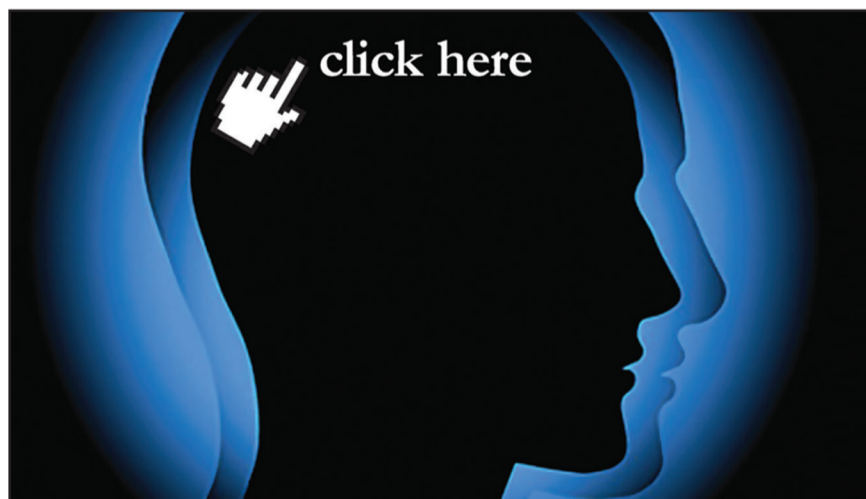
Στις τράπεζες και πάλι το μεγαλύτερο μέρος των συναλλαγών, αλλά και σε ΟΠΑΠ, ΟΤΕ, MIG, Frigoglass, Intralot, Υγεία κ.ά. Σε κάθε περίπτωση, το κλίμα

Δείκτης	Τιμή	Μεταβολή
Γενικός Δείκτης	548,10	-0,13%
FTSE	148,75	0,09%
FTSEM	624,21	-2,22%
Δείκτης Τραπεζών	38,21	0,29%

Αξία συναλλαγών (σε ευρώ)	Μετοχές με άνοδο	40
30.405.390	Μετοχές με πτώση	54
Όγκος συναλλαγών (μετοχές)	Μετοχές αμετάβλητες	17
44.249.424	*Απο τις μετοχές που έκαναν πράξεις	

παραμένει εύθραυστο και θα ακούσει η οποιαδήποτε εξέλιξη (είτε θετική είτε

αρνητική) για να διαμορφωθεί τάση με έντονο τρόπο.



www.euro2day.gr

Οικονομική ενημέρωση  
με υψηλό δείκτη νοημοσύνης

Γιατί σήμερα η ενημέρωση είναι πιο σημαντική από ποτέ.

EURO2day  
Νωγίτετα - Έγκυρα