

Ο νέος χάρτης της κοινωνικής ασφάλισης και τα θύματα

Ο νέος ασφαλιστικός νόμος ανατρέπει σχεδόν όλα όσα ίσχυαν! Εφεξής, η πλειοψηφία όσων αποχωρούν από την εργασία θα βλέπει τις συνταξιοδοτικές της παροχές σημαντικά μειωμένες, λόγω του νέου τρόπου υπολογισμού των κύριων συντάξεων, αλλά και των περικοπών σε επικουρικές συντάξεις, εφάπαξ, μερίσματα, συντάξεις χηρείας και προσυνταξιοδοτικές παροχές. Θεσμοθετούνται πλέον ενιαίοι κανόνες για μισθωτούς ιδιωτικού και δημόσιου τομέα, ελευθεροεπαγγελματίες, εργαζόμενους με μπλοκάκι και αγρότες, με τους εκπροσώπους των ελευθεροεπαγγελματιών να επιμένουν ότι για κάποιους η αύξηση των εισφορών μπορεί να αγγίξει και το 300%! Παράλληλα, ιδρύεται ένα υπερ-ταμείο μισθού (Ενιαίος Φορέας Κοινωνικής Ασφάλισης - ΕΦΚΑ) για όλους. Πλέον, καταργούνται τα κατώτατα όρια συντάξεων και θεσμοθετείται Εθνική Σύνταξη στα 384 ευρώ μετά από 20 χρόνια ασφάλισης (το ποσό της απομειώνεται 2%-10% για όσους φεύγουν με 15-20 χρόνια, δηλαδή στη 15ετία είναι 345 ευρώ). Σε αυτήν προστίθεται η ανταποδοτική σύνταξη, που υπολογίζεται με βάση τις αποδοχές από το 2002 και τους νέους συντελεστές αναπλήρωσης (για 40 χρόνια φτάνει στο 40,7%). Το πλέγμα προστασίας για τις περικοπές των επικουρικών μπαίνει στα 1.300 ευρώ μεικτά, δηλαδή στα 1.180 καθαρά.

Οι μειώσεις συνδυάζονται με αυξήσεις εισφορών κατά 1% (0,5% για εργοδότες και 0,5% για εργαζόμενους) από 1/6/2016 μέχρι 31/5/2019 και κατά μισή μονάδα (0,25% και

0,25%) από 1/6/2019 μέχρι 31/5/2022.

Οι εκκρεμείς αιτήσεις για επικουρική θα υπολογιστούν με τις παλιές διατάξεις, αλλά στη συνέχεια οι συντάξεις θα αναπροσαρμοστούν όπως και οι υπόλοιπες. Για τις κύριες συντάξεις, οι εκκρεμείς αιτήσεις θα υπολογιστούν με όσα ίσχυαν στις 31/12/2014 και ακολούθως θα επανυπολογιστούν, όπως και οι ήδη καταβαλλόμενες κύριες συντάξεις μέχρι το τέλος του 2018. Από το 2019 και μετά, αρχίζει η εφαρμογή της «προσωπικής διαφοράς», βάσει της οποίας οι παλιές συντάξεις θα παγώσουν μέχρις ότου φθάσουν στις χαμηλότερες νέες (με την ελπίδα ότι αυτές θα αυξάνονται).

Ωστόσο, παρά τη σημαντική δημοσιονομική προσαρμογή της τάξης των 3,5 δισ. ευρώ έως το 2019 από τη μείωση των συντάξεων και τη δυσανάλογα μεγάλη αύξηση των εισφορών, όπως φαίνεται και από τις μελέτες που κατέθεσε στη Βουλή το υπουργείο Εργασίας, το σύστημα παραμένει μη βιώσιμο.

Τα στοιχεία είναι άκρως αποκαλυπτικά για την ουσία της μεταρρύθμισης, καθώς αποδεικνύουν ότι στηρίζεται στην ελπίδα για κατακόρυφη αύξηση των εσόδων από εισφορές, χωρίς μάλιστα αντίστοιχη αύξηση των ασφαλισμένων, καθώς και σε μικρότερη, πλην όμως σημαντική, μείωση των παροχών στους νέους συνταξιούχους. Αποκαλύπτουν όμως και κάτι ακόμη, πιο σημαντικό: εντός της επόμενης πενταετίας θα οδηγηθούμε σε νέες περικοπές της συνταξιοδοτικής δαπάνης. Και αυτό γιατί παρά τις παρεμβάσεις της μεταρρύθμισης και στις δύο κατηγορίες συντάξεων (κύριες και

επικουρικές), η δαπάνη για συντάξεις παραμένει περίξ του 16% έως ποσοστό του ΑΕΠ, έως το 2019.

Δραματική είναι η κατάσταση κατά το τρέχον έτος, όπου οι δαπάνες θα παραμείνουν άνω των 30 δισ. ευρώ, έναντι 32,5 δισ. ευρώ το 2009 και 29,4 δισ. ευρώ το 2014. Δυσοίωνες είναι οι προβλέψεις και για το έλλειμμα του ετήσιου προϋπολογισμού. Αν και οι προωθούμενες αλλαγές εκτιμάται ότι θα βελτιώσουν το έλλειμμα των φορέων κύριας ασφάλισης κατά 1 δισ. ευρώ, ή 0,53% του ΑΕΠ το 2019, αυτό θα παραμείνει ανησυχητικά μεγάλο. Το 2016 θα ανέλθει σε 9,41% του ΑΕΠ, το 2017 σε 9,1%, το 2018 σε 8,71% και το 2019 σε 8,50%.

Στο σκέλος των παροχών, η αναλογιστική μελέτη για τα τέσσερα μεγάλα ταμεία κύριας ασφάλισης εκτιμά ότι το 2019 οι συνολικές παροχές θα είναι μειωμένες κατά 719 εκατ. ευρώ, σε σχέση όχι με τις σημερινές, αλλά με το ίδιο έτος, χωρίς τα προωθούμενα μέτρα. Αντίστοιχα, η μείωση θα ανέλθει σε 932 εκατ. ευρώ το 2020 και θα διατηρηθεί μειωμένη κατά 824 εκατ. ευρώ το 2030, σε σχέση πάντα με το ύψος των δαπανών τον ίδιο χρόνο, εάν δεν είχαν ψηφιστεί τα μέτρα.

Μειώσεις στις ήδη καταβαλλόμενες συντάξεις από 25% έως 40% για περίπου 10.000 συνταξιούχους τραπεζοϋπαλλήλους, που λαμβάνουν σύνταξη μέσω του προσυνταξιοδοτικού καθεστώτος, έκρυβε τροπολογία που κατέθεσε το υπουργείο Εργασίας στο ασφαλιστικό, και η οποία υποχρεώνει το Ενιαίο Ταμείο Ασφάλισης Τραπεζοϋπαλλήλων (ΕΤΑΤ)

να ενταχθεί στο νέο Ενιαίο Φορέα Κοινωνικής Ασφάλισης (ΕΦΚΑ). Επίσης, σημειώνεται στην τροπολογία ότι «οι ήδη καταβαλλόμενες παροχές αναπροσαρμόζονται», ενώ όσοι δεν έχουν θεμελιώσει δικαίωμα συνταξιοδότησης (εκτιμώνται λιγότεροι από 1.000 τραπεζοϋπαλλήλοι) χάνουν το προσυνταξιοδοτικό δικαίωμα και απλώς οι αυξημένες εισφορές που έχουν πληρώσει θα υπολογιστούν ως προσαύξηση της μελλοντικής σύνταξης.

Με άλλες τροπολογίες, δίνεται τρίμηνη ανάσα στα ταμεία των δημοσιογράφων, καθώς το αγγελίοσημο καταργείται από την 1η Αυγούστου, ενώ προβλέπεται η σύσταση Ειδικής Επιτροπής στο ΙΚΑ για τη ρύθμιση χρεών των φτωχών οφειλετών (οι ρυθμίσεις θα αφορούν χρέη έως 600.000 ευρώ, καθώς για ποσά υψηλότερα απαιτείται η εισήγηση του Νομικού Συμβουλίου του Κράτους).

Ειδικότερα, με την υπό ψήφιση τροπολογία προβλέπονται τα ακόλουθα: Συστήνεται αρμόδια επιτροπή για τη ρύθμιση οφειλών προς το ΙΚΑ-ΕΤΑΜ πτωχών οφειλετών, καθώς και οφειλετών που έχουν υπαχθεί στις προπρωτευτικές διαδικασίες συνδιαλλαγής και εξυγίανσης για χρέη που δεν ρυθμίζονται από τη συμφωνία που επικυρώθηκε δικαστικά, η οποία αποτελείται υπό την οριζόμενη σύνθεση. Στις περιπτώσεις πτωχών οφειλετών, ανεξάρτητα αν οι οφειλές τους έχουν ενταχθεί στο ΚΕΑΟ κι εφόσον το συνολικό βασικό χρέος υπερβαίνει το ποσό των 600.000 ευρώ, το αίτημα εξετάζεται από το Νομικό Συμβούλιο του Κράτους, ενώ τα αιτήματα οφειλετών που έχουν συνάψει συμφωνία συνδιαλλαγής ή εξυγίανσης εξετάζονται μόνο από την Επιτροπή, ανεξαρτήτως ύψους οφειλής.

Βελτιωτικές διατάξεις κατατέθηκαν και για τους ένστολους. Συγκεκριμένα, οι συνταξιοδοτικές ρυθμίσεις για τις Ένοπλες Δυνάμεις και τα σώματα ασφαλείας θα ισχύσουν από την 1η Ιουλίου (και όχι από την έναρξη ισχύος του νόμου). Παράλληλα, προβλέφθηκε ότι για τους ένστολους θα χορηγούνται οι συντάξεις λόγω θανάτου με τον ίδιο τρόπο που χορηγούνται οι συντάξεις ανικανότητας. Τέλος, ο υπουργός Εργασίας έκανε δεκτή εν μέρει τροπολογία σύμφωνα με την οποία η προσωρινή σύνταξη και το εφάπαξ βοήθημα θα καταβάλλεται κατ' απόλυτη προτεραιότητα σε δικαιούχους που είναι άτομα με αναπηρία, με χρόνιες παθήσεις και στους γονείς και κηδεμόνες που προστατεύουν άτομα με αναπηρία.

ΧΡΗΜΑΤΙΣΤΗΡΙΟ

9/5/2016

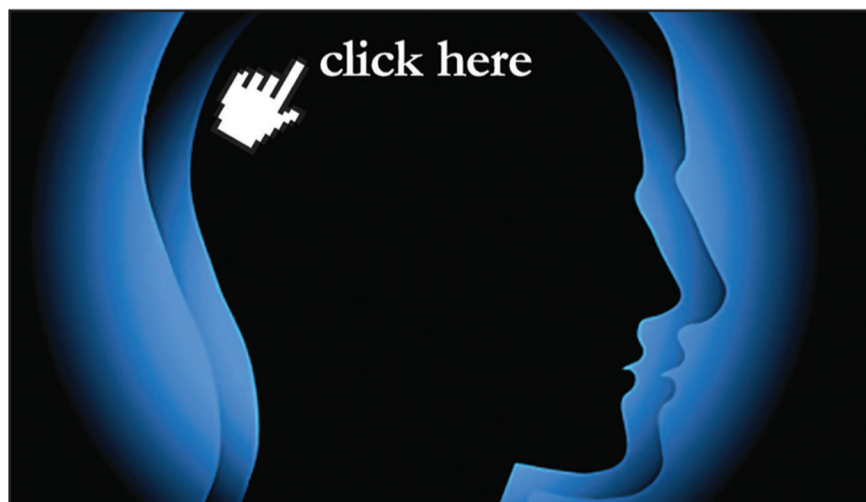
Σταθεροποιητικά κινήθηκε το χρηματιστήριο στην πρώτη συνεδρίαση της εβδομάδας, στον ρυθμό των δηλώσεων των εμπλεκόμενων στο Eurogroup. Οι συναλλαγές και ο τζίρος κινήθηκαν σε μάλλον μέτρια επίπεδα, που δεν παρέπεμψαν σε εσπευσμένο και αυξημένο ενδιαφέρον των βραχυπρόθεσμων να τοποθετηθούν στην αγορά. Απεναντίας, μεγάλο μέρος των μέχρι τώρα συναλλαγών αφορά σε μερική κατοχύρωση βραχυπρόθεσμων θέσεων, σε περιορισμένης έκτασης επανατοποθετήσεις, με τις θεματικές κινήσεις από τα ισχυρά «ξένα σπία» να απουσιάζουν. Η μεγαλύτερη

Δείκτης	Τιμή	Μεταβολή
Γενικός Δείκτης	610,07	0,74%
FTSE	170,83	1,16%
FTSEM	689,48	-0,21%
Δείκτης Τραπεζών	51,33	2,19%

Αξία συναλλαγών (σε ευρώ)	Μετοχές με άνοδο	47
60.683.218	Μετοχές με πώση	46
Όγκος συναλλαγών (μετοχές)	Μετοχές αμετάβλητες	17
97.567.072	<i>* Από τις μετοχές που έκαναν πράξεις</i>	

κινήτικότητα εντοπίστηκε και πάλι στις τράπεζες ενώ αξιόλογες συναλλαγές

καταγράφηκαν σε Jumbo, EXAE, ΕΛΛΑΚΤΩΡ, Ελληνικά Πετρέλαια και Τιτάν.



www.euro2day.gr

Οικονομική ενημέρωση
με υψηλό δείκτη νοημοσύνης

Γιατί σήμερα η ενημέρωση είναι πιο σημαντική από ποτέ.

EURO2day
Νωρίτερα - Έγκυρα