

## Η κυβέρνηση κινείται στον αστερισμό της δόσης

Στις 17/5 κατατίθεται το νέο πολυνομοσχέδιο με τα μέτρα στη Βουλή, στις 22 ψηφίζεται, στις 24 το Eurogroup σφραγίζει την ολοκλήρωση της πρώτης αξιολόγησης και προχωρά η κουβέντα για το χρέος, στις επόμενες δύο εβδομάδες πέντε εθνικά κοινοβούλια της ευρωζώνης δίνουν το πράσινο φως, συνεδριάζει ο ESM και γύρω στα μέσα Ιουνίου εκταμιεύεται η δόση.

Πάνω σε αυτό το χρονοδιάγραμμα φαίνεται να δουλεύουν κυβέρνηση και θεσμοί και, όπως εκτίμησε κοινοτικός αξιωματούχος, στους κόλπους του EuroWorking Group επικρατεί η πεποίθηση πως μια κατ' αρχήν συμφωνία είναι εφικτή στις 24. Ξεκάθαρα, άλλωστε, από τις δηλώσεις του Γ. Ντάσελμπλουμ προκύπτει ότι θέλει να κλείσει την εκκρεμότητα «Ελλάδα» το συντομότερο δυνατό, χωρίς όμως να είναι σαφές τι ακριβώς πέραν των μέτρων και της δόσης θα κλείσει άμεσα ή τις επόμενες ημέρες.

Για το χρέος και τη συμμετοχή του ΔΝΤ το τοπίο είναι θολό. Τουλάχιστον πέντε χώρες της ευρωζώνης θέτουν ως προαπαιτούμενο τη συμμετοχή του ΔΝΤ στο πρόγραμμα, ενώ στο μέτωπο των παρεμβάσεων για το δημόσιο χρέος, η πρόταση για αγορά χρέους που οφείλεται στο ΔΝΤ από τον ESM φαίνεται να συναντά δυσκολίες σε πολιτικό επίπεδο. Την ίδια ώρα, σε αντιδιαστολή με τα όσα

υποστηρίζει το ΔΝΤ, αρκετοί παίκτες στην ευρωπαϊκή σκακιέρα θεωρούν ότι η Ελλάδα μπορεί να διατηρήσει πρωτογενή πλεονάσματα της τάξεως του 3,5% για αρκετά χρόνια μετά το 2018, ενώ για την καταβολή των κερδών από SMP's και ANFA's - κοντά στα 10 δισ. ευρώ - καλά πληροφορημένες πηγές σημειώνουν ότι απαιτείται πολιτική συναίνεση για να αποδοθούν πριν τη λήξη του προγράμματος, το 2018. Εφικτό είναι. Ομόφωνη πολιτική βούληση όμως δεν είναι βέβαιο ότι θα υπάρξει. Σε αυτό τον καμβά και ενώ οι διαβουλεύσεις σε τεχνικό επίπεδο με τους δανειστές συνεχίζονται, η κυβέρνηση προγραμματίζει την κατάθεση ενός ακόμα δύσκολου πολυνομοσχεδίου. Σε αυτό θα περιλαμβάνονται και οι ρυθμίσεις για κόκκινα δάνεια και ταμείο αποκρατικοποιήσεων, ενώ είναι αμφίβολο αν θα έχουν ολοκληρωθεί έως την άλλη εβδομάδα οι διατάξεις για την ανεξαρτητοποίηση της Γενικής Γραμματείας Δημοσίων Εσόδων, που συναντούν -κατά τις πληροφορίες- νομικές και ενδεχομένως συνταγματικές δυσκολίες. Το παζλ των μέτρων για το 1,8 δισ. ευρώ έως και το 2018 μια κλείνει και μια ανοίγει πάλι, καθώς οι αντιδράσεις που υπάρχουν είναι πολύ μεγάλες. Τα τελευταία καλά νέα για την αγορά είναι ότι δεν θα επιβληθεί τελικά φόρος στο Internet, ενώ ο πρωθυπουργός ανακοίνωσε ότι το τέλος διανυκτέρευσης σε

ξενοδοχεία και ενοικιαζόμενα δωμάτια θα επιβληθεί από το 2018, αντί για το 2017.

Την ίδια ώρα, στο υπουργείο Οικονομικών ψάχνουν τη φόρμουλα εφαρμογής δύο νέων φόρων. Ο ένας είναι ο φόρος στον καφέ.

Το επικρατέστερο αφορά επιβολή φόρου (ή τέλους, δεν έχει ξεκαθαρίσει ακόμα πώς θα λέγεται) κατά την εισαγωγή καφέ, 1-2 ευρώ ανά κιλό, ανάλογα με το εάν οι κόκκοι καφέ θα είναι επεξεργασμένοι ή όχι. Το μενού συμπληρώνεται με αυξήσεις των ειδικών φόρων κατανάλωσης σε καύσιμα, τσιγάρα και ποτά, αύξηση των τελών ταξινόμησης για τα Ι.Χ., νέα τέλη στη συνδρομητική τηλεόραση και στα ξενοδοχεία, επιβολή ειδικού φόρου στα ηλεκτρονικά τσιγάρα και τα θερμαινόμενα τσιγάρα τα οποία έχουν κάνει την εμφάνισή τους στην αγορά, ενώ κλειδωμένη είναι η αύξηση του συντελεστή ΦΠΑ 23% στο 24% από 1η/7. Μόνο από τη νέα αύξηση του ΦΠΑ αναμένονται πρόσθετα έσοδα 450 εκατ. ευρώ, ενώ ο φόρος στον καφέ αναμένεται να εισφέρει περίπου 100 εκατ. ευρώ. Σε ρόλο «μπαλαντέρ» στο πακέτο φιγουράρει και ο ΕΝΦΙΑ. Ανάλογα με τη δημοσιονομική απόδοση των μέτρων που θα κλειδώσουν, παραμένει ανοικτό το ενδεχόμενο πέραν της αύξησης των συντελεστών για να καλυφθεί η μείωση των εσόδων από το χαμήλωμα των αντικειμενικών αξιών, να υπάρξει και... κάτι παραπάνω.

**ΟΙΚΟΝΟΜΙΑ:** Σε ύφεση βρέθηκε η ελληνική οικονομία και το α' τρίμηνο του 2016, σύμφωνα με την πρώτη εκτίμηση της ΕΛΣΤΑΤ. Όπως προκύπτει με βάση τα διαθέσιμα εποχικά διορθωμένα στοιχεία, το ΑΕΠ σε όρους όγκου παρουσίασε πτώση κατά 0,4% σε σχέση με το δ' τρίμηνο του 2015 (τριμηνιαία μέτρηση) και σε σύγκριση με το α' τρίμηνο του 2015 υποχώρησε κατά 1,3% του ΑΕΠ. Με βάση τα μη εποχικά διορθωμένα στοιχεία της ΕΛΣΤΑΤ, το ΑΕΠ σε όρους όγκου υποχώρησε κατά 1,2% έναντι του α' τριμήνου του 2015. Τα παραπάνω στοιχεία είναι η πρώτη εκτίμηση, η οποία αναμένεται να αναθεωρηθεί στις 30/5. Σε κάθε περίπτωση, εμφανίζονται καλύτερα από τις εκτιμήσεις, οι οποίες έκαναν λόγο για πτώση ΑΕΠ 0,7% σε τριμηνιαία βάση και 1,4% σε ετήσια.

**ΙΚΑ:** Διευκρινίσεις για την ένταξη των ασφαλιστικών οφειλών στη διαδικασία ρύθμισης των υπερχρεωμένων πολιτών (νόμος 3869/2010 γνωστός ως νόμος Κατσέλη) δίνει με εγκύκλιο του το ΙΚΑ. Συγκεκριμένα, ξεκαθαρίζοντας ότι στη διαδικασία μπορούν να ενταχθούν οι οφειλές φυσικών προσώπων προς τους ιδιώτες καθώς επίσης και οι βεβαιωμένες οφειλές στη Φορολογική Διοίκηση, οι βεβαιωμένες οφειλές προς τους ΟΤΑ α' και β' βαθμού καθώς και οι ασφαλιστικές οφειλές προς τους Οργανισμούς Κοινωνικής Ασφάλισης, όπως έχουν διαμορφωθεί με βάση τις προσαυξήσεις και τους τόκους εκπρόθεσμης καταβολής. Απαραίτητη προϋπόθεση για τη ρύθμιση των οφειλών προς το Δημόσιο, τα ταμεία και τους ΟΤΑ είναι η υποβολή σε ρύθμιση των οφειλών παράλληλα και προς τους ιδιώτες πιστωτές. Στη ρύθμιση δύναται να ενταχθούν οφειλές που έχουν γεννηθεί ένα έτος πριν από την κατάθεση της αίτησης στο αρμόδιο δικαστήριο. Επίσης εντάσσονται οφειλές, οι οποίες κατά την ημερομηνία κατάθεσης της αίτησης του οφειλέτη για την υπαγωγή στη διαδικασία τελούν σε αναστολή διοικητική, δικαστική ή εκ του νόμου, ή έχουν υπαχθεί σε ρύθμιση ή διευκόλυνση τμηματικής καταβολής, η οποία είναι σε ισχύ. Σε περίπτωση που ο οφειλέτης έχει ήδη ρυθμίσει τις οφειλές που έχουν ενταχθεί στο ΚΕΑΟ με τις ισχύουσες διατάξεις, πρέπει να επιλέξει εάν θα διατηρήσει τη ρύθμιση αυτή ή θα υπαχθεί στις νέες διατάξεις, δεδομένου ότι δεν είναι δυνατή η παράλληλη χρήση άλλου θεσμικού πλαισίου διευθέτησης οφειλών.

### ΧΡΗΜΑΤΙΣΤΗΡΙΟ

13/5/2016

Με απώλειες κινήθηκε το Χρηματιστήριο στην τελευταία συνεδρίαση της εβδομάδας, ως αποτέλεσμα των κινήσεων πωλητών-αγοραστών μετά το EuroWorking Group της Πέμπτης. Λίγο ως πολύ αναμενόμενη κρίθηκε η κατοχύρωση θέσεων, μετά την άνοδο της ίδιας μέρας, που οδήγησε σε υψηλά έτους τον Γενικό Δείκτη. Εύλογα αρκετοί επέλεξαν να κάνουν ταμείο, πολύ περισσότερο που την αγορά ταλαιπώρησαν αφενός η ανακοίνωση των αποτελεσμάτων της Coca Cola, αφετέρου η «υποβάθμιση» της ΔΕΗ σε συνδυασμό με την αποκοπή μερίσματος από Αεροπορία Αιγαίου και ΜΕΤΚΑ. Μικτή η τάση στις τραπεζικές

| Δείκτης          | Τιμή   | Μεταβολή |
|------------------|--------|----------|
| Γενικός Δείκτης  | 622,71 | -1,59%   |
| FTSE             | 174,12 | -2,19%   |
| FTSEM            | 742,52 | 2,20%    |
| Δείκτης Τραπεζών | 54,42  | -1,91%   |

#### Αξία συναλλαγών (σε ευρώ)

60.031.993

#### Όγκος συναλλαγών (μετοχές)

80.860.641

#### Μετοχές με άνοδο

47

#### Μετοχές με πτώση

53

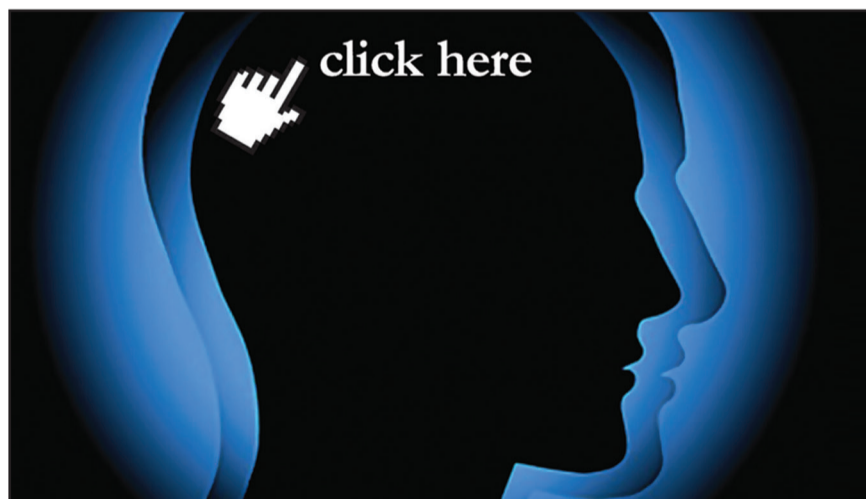
#### Μετοχές αμετάβλητες

17

\*Από τις μετοχές που έκαναν πράξεις

μετοχές, με μόνη την Τράπεζα Πειραιώς να μην έχει πιάσει ακόμα την τιμή της τελευταίας ΑΜΚ. Στα θετικά της συνεδρίασης ο κα-

μπλός όγκος συναλλαγών και η μέτρια αξία συναλλαγών, που δείχνουν περιορισμένη διάθεση για κατοχύρωση θέσεων.



www.euro2day.gr

Οικονομική ενημέρωση  
με υψηλό δείκτη νοημοσύνης

Γιατί σήμερα η ενημέρωση είναι πιο σημαντική από ποτέ.

EURO2day  
Νωγίτερα - Έγχερα