

## ΓΣΕΕ: έρχεται νέο σοκ απορρύθμισης στα εργασιακά

Μπροστά σε ένα νέο σοκ απορρύθμισης είναι πολύ πιθανό να βρίσκεται η ελληνική αγορά εργασίας σύμφωνα με τη ΓΣΕΕ, η οποία στην επίσημη έκθεσή της διαπιστώνει ότι η παρατεταμένη κρίση ήδη έχει προκαλέσει περαιτέρω κατακερματισμό και αύξηση των ανισοτήτων μεταξύ διαφορετικών ομάδων εργαζόμενων, με επιπτώσεις και στην εξέλιξη της παραγωγικότητας της εργασίας.

Τα στοιχεία που δημοσιοποιεί η ΓΣΕΕ στην επίσημη έκθεσή της για την εγχώρια οικονομία το 2017 είναι άκρως αποθαρρυντικά για το μέλλον των αμοιβών, καθώς δείχνουν ότι εξαπιάς κυρίως της περαιτέρω ελαστικοποίησης των εργασιακών σχέσεων, το 51,6% των απασχολούμενων στον ιδιωτικό τομέα λαμβάνει καθαρό μισθό κάτω από 800 ευρώ, έναντι 11% στον ευρύτερο δημόσιο τομέα, όπου οι μισοί εργαζόμενοι λαμβάνουν μισθούς άνω των 1.000 ευρώ.

Η ψαλίδα των μισθολογικών ανισοτήτων διευρύνεται επικίνδυνα για την κοινωνική συνοχή, με τους επιστημονικούς συνεργάτες της Συνομοσπονδίας να κρούουν τον κώδωνα του κινδύνου. Η μεγάλη υποχώρηση στους μισθούς του ιδιωτικού τομέα και η υψηλή ανεργία, που εκτιμάται από τους επιστήμονες της ΓΣΕΕ κοντά στο 30%, οδηγούν σε φτωχοποίηση μεγάλα τμήματα του πληθυσμού.

Χαρακτηριστικό της οικονομικής αδυναμίας στην οποία έχουν περιέλθει τα ελληνικά

νοικοκυριά είναι η πολύ μεγάλη αύξηση εκείνων που αδυνατούν να καλύψουν έκτακτες δαπάνες, το ποσοστό των οποίων αυξάνεται από 28,2% το 2010 σε 53,4% το 2015. Η μεγάλη αυτή αύξηση απορρέει αφενός από τη σημαντική μείωση του διαθέσιμου εισοδήματος των νοικοκυριών, αφετέρου από την κατάρρευση των αποταμιεύσεων τους.

Αυξανόμενο βγαίνει επίσης και το ποσοστό των νοικοκυριών στην Ελλάδα που εμφανίζει καθυστερήσεις στην πληρωμή τόκων και ενοικίων (από 10,2% το 2010 σε 14,3% το 2015). Τέλος, γενικευμένα χαρακτηριστικά φαίνεται να αποκτά η αδυναμία πληρωμής λογαριασμών ΔΕΚΟ στην ώρα τους, καθώς το ποσοστό αυξάνεται από 18,8% το 2010 σε 42% το 2015.

Από την επεξεργασία των στοιχείων της Έρευνας Εργατικού Δυναμικού (β' τρίμηνο του 2016), το ΙΝΕ ΓΣΕΕ σημειώνει πως, ενώ στον ιδιωτικό τομέα με καθαρούς μισθούς κάτω των 800 ευρώ αμειβεται το 51,6% (15,2% μέχρι 499 ευρώ, 23,6% μεταξύ 500-699 ευρώ και 12,8% μεταξύ 700-800 ευρώ), στον ευρύτερο δημόσιο τομέα κάτω των 800 ευρώ λαμβάνει το 11% (3,1% έως 499 ευρώ, 3,5% μεταξύ 500-699 ευρώ και 4,4% μεταξύ 700-799 ευρώ).

Οι μισθολογικές ανισότητες συνεχίζονται και όσο ανεβαίνουν τα ποσά. Έτσι, στον ιδιωτικό τομέα, καθαρούς μισθούς μεταξύ 800-999 ευρώ λαμβάνει το 17,3%, το αντί-

στοιχο ποσοστό στον ευρύτερο δημόσιο τομέα ανέρχεται σε 23,6%. Άνω των 1.000 ευρώ καθαρά λαμβάνει το 17,8% των εργαζόμενων στον ιδιωτικό τομέα (11,1% μεταξύ 1.000-1.299 ευρώ και 6,7% άνω των 1.300 ευρώ), έναντι ποσοστού 54,4% στον ευρύτερο δημόσιο (38,5% μεταξύ 1.000-1.299 ευρώ και 15,7% άνω των 1.300 ευρώ).

Σύμφωνα με το ΙΝΕ ΓΣΕΕ, «Η τρέχουσα κατάσταση της οικονομίας αποκαλύπτει ότι οι θυσίες των εργαζόμενων εξυπηρέτησαν μόνο νεοφιλελεύθερες ιδεοληψίες». Η ακραία απορρύθμιση της αγοράς εργασίας λειπούργησε ως υφεσιακός μηχανισμός και συνέβαλε στην αποεπένδυση και την επιδείνωση της διαρθρωτικής ανταγωνιστικότητας της οικονομίας και της δυναμικής αναπτυξιακής δυναμικής της.

Την ίδια στιγμή, η μακροχρόνια ανεργία συνεχίζει να κινείται σε ποσοστό μεγαλύτερο του 70% ενώ η ανεργία στην ηλικιακή ομάδα 15-24 ετών βρίσκεται στο 44,2% και στην ηλικιακή ομάδα 25-29 ετών στο 33,2%.

Τα δεδομένα αυτά -τονίζουν οι συντάκτες της έκθεσης- καθιστούν την περαιτέρω ελαστικοποίηση των εργασιακών σχέσεων, όπως αποτυπώνεται από τους δείκτες νομικής προστασίας της απασχόλησης, απολύτως αναποτελεσματική, καθώς θα οδηγήσει σε παραπέρα κατακερματισμό και συνεπακόλουθη αύξηση των ανισοτήτων.

Όπως επισημαίνεται, η περίοδος 2010-2015

συνοδεύτηκε από ιδιαίτερα έντονες κοινωνικές επιπτώσεις, όπως εκφράζονται από τους σχετικούς δείκτες φτώχειας και ανισότητας. Ο δείκτης της φτώχειας και του κοινωνικού αποκλεισμού αυξήθηκε από 27,7% το 2010 σε 35,7% το 2015. Όπως ήταν αναμενόμενο, το μεγαλύτερο ποσοστό εντοπίζεται στους ανέργους, το οποίο αυξήθηκε την περίοδο 2010-2015 κατά 14,3%.

Το ποσοστό φτώχειας στους μισθωτούς εργαζόμενους αυξήθηκε σημαντικά μετά το 2011 και το 2015 βρίσκεται κοντά στο 18%. Όσον αφορά τις υπόλοιπες πληθυσμιακές ομάδες, εμφανίζουν αύξηση στο ποσοστό φτώχειας μέσα στην κρίση, με εξαίρεση τους συνταξιούχους, οι οποίοι παρουσιάζουν μείωση της τάξης των 2,2 ποσοστιαίων μονάδων μεταξύ 2010-2015, στοιχείο το οποίο επισημαίνει το Διεθνές Νομισματικό Ταμείο στην επιχειρηματολογία που χρησιμοποιεί για να στηρίξει την απαίτηση για περαιτέρω μείωση της συνταξιοδοτικής δαπάνης κατά 1% του ΑΕΠ.

Τέλος, το ΙΝΕ ΓΣΕΕ επισημαίνει πως η θέση των ελληνικών νοικοκυριών, ειδικά των φτωχότερων, επιβαρύνεται δυσανάλογα από την άμεση φορολόγηση, καθώς η αναλογία φόρου εισοδήματος και πλούτου ως προς το ακαθάριστο εισόδημα του 20% των πιο φτωχών νοικοκυριών ήταν υψηλότερη σε σχέση με το 20% των πλουσιότερων. Όσον αφορά την εξέλιξη της οικονομικής ανισότητας, προκύπτει μια αύξηση κατά την περίοδο 2010-2015. Ειδικότερα παρατηρείται ότι ο δείκτης S6/S1 στη διάρκεια της κρίσης εμφανίζει σημαντική αύξηση της τάξης του 38,3%.

Η μεταβολή αυτή υποδεικνύει πως η κρίση στην Ελλάδα έπληξε περισσότερο τα χαμηλότερα τμήματα της εισοδηματικής κατανομής. Όξυνση της ανισότητας παρατηρείται σε όλες τις κοινωνικοοικονομικές ομάδες του πληθυσμού, με εξαίρεση τους δημόσιους υπαλλήλους και τους συνταξιούχους. Ιδιαίτερα ανησυχητική ωστόσο κρίνεται η εκρηκτική αύξηση της ανισότητας μεταξύ των ανέργων, η οποία αποδίδεται στη μείωση του αριθμού των δικαιούχων επιδόματος ανεργίας σε συνδυασμό με την εκτόξευση της μακροχρόνιας ανεργίας. Η ΓΣΕΕ επισημαίνει πως η ανισότητα στη χώρα μας θα ήταν οξύτερη χωρίς τις κοινωνικές μεταβιβάσεις και ειδικά τις συντάξεις.

### ΧΡΗΜΑΤΙΣΤΗΡΙΟ

14/3/2017

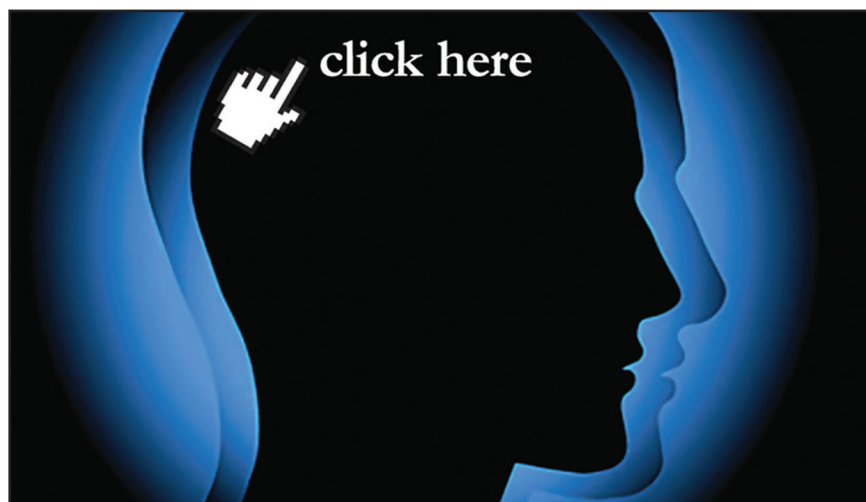
Ακόμα μία διαδικαστική συνεδρίαση στο Χρηματιστήριο της Αθήνας, σε μια ημέρα που κυριάρχησαν ήπιες πτωτικές τάσεις και στα κυριότερα ευρωπαϊκά χρηματιστήρια. Μέτριες οι συναλλαγές, ανάλογα συγκρατημένος ο τζίρος, αλλά αισθητή η πίεση κυρίως στον τραπεζικό κλάδο, συνέπεια (κυρίως) της ανακοίνωσης του αυξημένου ELA κατά 300 εκατ. ευρώ τον Φεβρουάριο. Περισσότερες οι συναλλαγές στην Τράπεζα Πειραιώς και συγκριτικά μεγαλύτερος ο τζίρος σε Πειραιώς - Εθνική. Πλην τραπεζών, συγκριτικά αυξημένες συναλλαγές καταγράφηκαν σε Αεροπορία Αιγαίου, Motor Oil, ΟΤΕ, ΟΠΑΠ, ΔΕΗ,

Δείκτης	Τιμή	Μεταβολή
Γενικός Δείκτης	638,92	-1,89%
FTSE	1.705,62	-1,91%
FTSEM	824,45	-1,36%
Δείκτης Τραπεζών	744,39	-4,53%

<b>Αξία συναλλαγών (σε ευρώ)</b>	<b>Μετοχές με άνοδο</b>	38
31.232.137	<b>Μετοχές με πώση</b>	70
<b>Όγκος συναλλαγών (μετοχές)</b>	<b>Μετοχές αμετάβλητες</b>	22
47.816.191	<i>* Από τις μετοχές που έκαναν πράξεις</i>	

Τιάν, ΟΠΑΠ, Jumbo, Coca Cola, ΔΕΗ, Ελληνικά Πετρέλαια, Viohalco. Για ακόμη μία συνεδρίαση συντηρείται η κινητικότητα σε μετοχές της

μεσαίας - χαμηλότερης κατηγορίας, με ενδεικτικές τις περιπτώσεις των Ιατρικό Αθηνών, Κλουκίνας - Λάππας, Νηρέας, MLS, Υγεία κ.ά.



www.euro2day.gr

Οικονομική ενημέρωση  
με υψηλό δείκτη νοημοσύνης

Γιατί σήμερα η ενημέρωση είναι πιο σημαντική από ποτέ.

EURO2day  
Νωρίτερα - Έγκυρα